

FASTKROKNING

Syftet med denna vägledning är att tillhandahålla metoder och regler för montering och hantering av tegelement. Det förutsätts att projektmaterialen är utarbetade så att de metoder som nämns i denna vägledning kan följas. De beskrivna metoderna och reglerna mm gäller specifikt för tegelement och kan inte omedelbart överföras till andra branscher.

VID MELLANLAGER PÅ BYGGPLATS

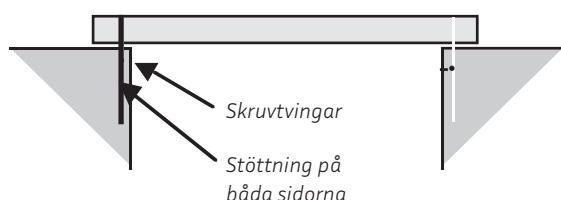
Elementen ska vid mellanlagring på byggsplatsen placeras på läkt av mjukt trä på plant och jämnt underlag. Element som är levererade på pallar ska så långt det är möjligt vara kvar på dessa och samtidigt ska man säkerställa att eventuella utstickande ändar utanför pallen stötts, så att oönskade deformationer undviks. Vid omlastning av element från pallen ska man säkerställa att dessa placeras och stötts på samma sätt som ursprungligen vid leveransen. Element som mellanlagras på byggsplats ska skyddas mot vädrets makter genom att täckas med presenningar - eller i uppvärmt tält.

HANTERING

Hantering ska göras med stor försiktighet, eftersom det vid stötar och liknande kan ske peeling av tegel i elementet. Element som vid leveransen är utrustade med ingjutna lyftanordningar bör hanteras genom fastkrokning i dessa. Element utan ingjutna lyftanordningar ska hanteras med handkraft - alternativt med hjälp av breda stroppar som förs in under elementet.

VID MONTERING

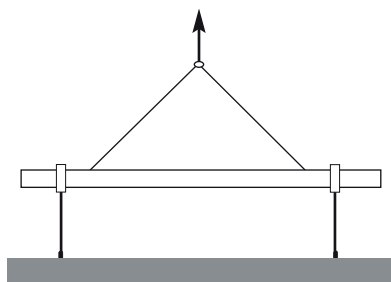
Man måste säkerställa att elementen läggs upp, byggs in och stötts i överensstämmelse med projektet. De tillfälliga understöttorna får inte tas bort förrän tillräcklig hållfasthet har uppnåtts för konstruktionsdelen. Vid inbyggnad av balkar där det kan finnas risk för vippning ska balkarna säkras mot detta. Vid exempelvis höga murverksbalkar med höjd/bredd >2 kan detta säkras med följande:



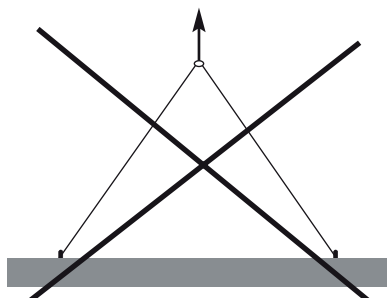
LYFT AV ELEMENT

Lyft av element med lyftöglor ska alltid ske lodrätt med hjälp av last ok. Man riggar i de ingjutna lyftöglorna med krokar eller schackel. OBS! Lyftöglor som är deformerade eller skadade får inte användas. Andra former av lyftanordningar än ingjutna lyftöglor kan eventuellt riggas på annat sätt. I sådana fall hänvisas till anvisningar från leverantören av denna utrustning. Lyft av element utan lyftöglor sker med handkraft eller med hjälp av kran och breda stroppar. Stropparna ska föras under elementet i L/5-dels punkter från vardera änden - eller i enlighet med projektet. Lyft med hjälp av stroppar ska också göras lodrätt, eftersom det annars finns risk för att stropparna glider på elementet, som då kan falla ned.

Allmänt gäller för lyft, att de ska ske med omsorg och eftertanke. Vid lyft med kran måste stroppar eller kedjor etc. spännas försiktigt och lyftet måste påbörjas och fortgå i ett lugnt och jämnt tempo. Leverantören kan lämna information om vikt och lämpliga lyftpunkter. Det förutsätts att alla lyftanordningar är i lagstadgat och korrekt skick. Ansvaret för detta åvilar endast monteringsentreprenören. OBS! Vid lyft med handkraft måste Yrkesinspektionens allmänna regler om lyft följas.



Lyft med last ok



SKYDDSUTRUSTNING

Vid hantering och montering med handkraft måste man alltid vara iförd säkerhetskor och man rekommenderas att använda handskar. Vid hantering och montering med kran måste man dessutom bära godkänd säkerhetshjälm.

Det är STRÄNGT FÖRBUJDET att uppehålla sig under ett lyft element.

